

Medicatie op de dagbesteding: liever niet?!

Janny Visser, beleidsmedewerker

Even voorstellen



2.6.6 Dagcentra & logeervoorzieningen



2.6.6 Dagcentra en logeervoorzieningen

Het medicatieproces op de dagcentra en logeervoorzieningen voldoet aan dezelfde eisen als het medicatieproces van een woonlocatie of ambulante hulp, zie paragraaf 3.1 tot en met 3.6. De medicatie wordt waar mogelijk door de cliënt meegenomen en de toedienlijst gaat waar mogelijk mee heen en weer met de cliënt. Voor cliënten die zowel bij een zorgorganisatie wonen als een dagcentrum⁷ bezoeken, stemt de zorgmedewerker van de woonvoorziening met de collega van het dagcentrum af. De zorgmedewerker doet dit in overleg met de cliënt en/of wettelijke vertegenwoordiger.

Handreiking

Cliënten die gebruikmaken van de dagcentra kunnen zelfstandig wonend zijn of op een locatie wonen voor 24-uurs verblijfszorg (met of zonder behandeling). Als de cliënt thuis woont, dan is de cliënt of de wettelijk vertegenwoordiger verantwoordelijk om de medicatie zelf mee te nemen of mee te geven, inclusief toedienlijst en actueel medicatieoverzicht van de apotheek.

Als de cliënt bij een zorgorganisatie woont en de verantwoordelijkheid is overgedragen aan de zorgaanbieder, dan is de zorgmedewerker verantwoordelijk voor het meegeven van de medicatie inclusief toedienlijst en actueel medicatieoverzicht van de apotheek naar het dagcentrum.

Hoe gaat het bij Ipse de Bruggen

- Medicatie zoveel mogelijk vermijden, tenzij...
 - Arts het medisch noodzakelijk vindt (bijv. anti-epileptica, gedragsregulerend)
 - Kortdurende medicatie slikt (bijv. Ritalin, antibiotica)
 - Hoofdpijn of iets dergelijks (bijv. Paracetamol)
 - Cliënt het geheel in eigen beheer heeft

Dus geen:

- Zelfzorg medicatie
- Laxeermiddelen
- Medicatie die ook voor of na de dagbesteding gegeven kan worden

Actueel medicatie overzicht (vanuit thuis)

- De voorgeschreven medicatie staat op een actueel medicatieoverzicht van de eigen apotheek van de cliënt, die de medicatie verstrekt, hiermee geeft de voorschrijvend arts de opdracht om medicatie te geven.
- Waar lopen we tegenaan?
Als niet direct een nieuw actueel medicatieoverzicht aangeleverd kan worden bij nieuwe en gewijzigde medicatie moet dit direct door de cliënt en/of wettelijk vertegenwoordiger bij het starten, stoppen of wijzigen van het medicijn, schriftelijk worden doorgegeven met een handtekening. (formulier) Zo spoedig mogelijk daarna moet de cliënt en/of wettelijk vertegenwoordiger alsnog een actueel medicatieoverzicht van de eigen apotheek aanleveren, en indien mogelijk, een gewijzigde toedienlijst van de eigen apotheek van de cliënt. (Brief voor apotheek)

Wijze van medicatie aanleveren (vanuit thuis)

- De medicatie in het originele medicijnzakje wordt verstrekt in een aparte doosje, die alleen bedoeld is voor de dagbesteding.
- Losse medicatie, die niet in een medicijnzakje verstrekt wordt, mag per originele verpakkingseenheid (fles of doos) aan de dagbesteding, werk, KDC of school geleverd worden.

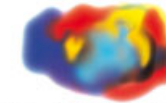
Wijze van medicatie en toedienlijst aanleveren (zorginstelling)

- De medicatie in het originele medicijnzakje wordt verstrekt in een aparte dag-doseercassette /doosje van de woonlocatie, die alleen bedoeld is voor de dagbesteding.
- Losse medicatie, die niet in een medicijnzakje verstrekt wordt, mag per originele verpakkingseenheid (fles of doos) aan de dagbesteding, werk, KDC of school geleverd worden.
- De woonlocatie zorgt ervoor dat wekelijks een kopie van de volledige actuele toedienlijst naar de dagbesteding, werk, KDC of school gaat.
- Alle wijzigingen in de medicatie van de cliënt, die van belang zijn voor de begeleiders van dagbesteding, worden schriftelijk of per mail doorgegeven aan de dagbesteding. De kopie gewijzigde toedienlijst wordt ook zo spoedig mogelijk aan de dagbesteding gegeven.

Toedienlijst

- Waar lopen we tegenaan bij cliënten die thuis wonen?

Wanneer cliënten vanuit huis alleen voor een actueel medicatie overzicht kunnen zorgen wordt een standaard toedienlijst naast het actueel medicatie overzicht gedaan.



IPSE DE BRUGGEN

Toedienlijst

Locatie :

Datum wijziging toedienlijst :

Naam cliënt :

Geboortedatum :

Week

Naam medicatie	Dosering	Toedien tijd	Ma	Di	Wo	Do	Vr



Ondersteuningsplan

- De persoonlijk begeleider van de cliënt draagt er zorg voor dat alle afspraken rondom medicatie en de wijze hoe het ingenomen dient te worden, vermeld wordt in het ondersteuningsplan van de cliënt.
- De voorgeschreven medicatie kan beschreven worden in algemene zin, een actueel medicatieoverzicht van de apotheek is het enige document dat de exacte medicatie aangeeft.

Opslag

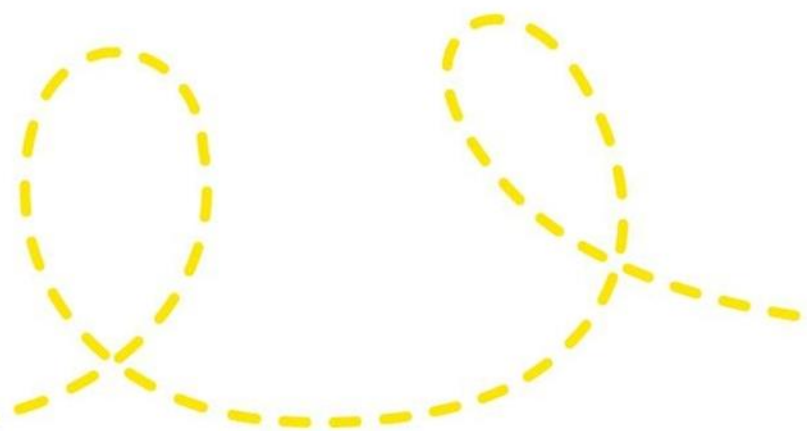
- Medicatie wordt in de originele verpakking, per cliënt opgeslagen in de daarvoor op naam gestelde bak, plek of la in de afgesloten medicatiekast tot het tijdstip van toedienen.
- Medicatie is tot aan het moment van toedienen bij de cliënt op eenvoudige wijze te zien welk medicijn het betreft, inclusief de sterkte.
- Medicatie mag voor maximaal 1 maand als voorraad aanwezig zijn.

Bekwaamheid

- BIG-medewerkers toetsen 1x per 3 jaar begeleiders die medicatie mogen toedienen.
- Op veel dagbestedingslocaties zijn een aantal begeleiders die medicatie toedienen zodat niet iedereen getoetst hoeft te worden. Dit omdat het zo weinig voorkomt.

Medicatie op de dagbesteding

3 Het medicatieproces voor de zorgmedewerker



Handreiking

3.1 Start zorg en dienstverlening

- Uitgangspunt is dat de cliënt zelf verantwoordelijk is voor zijn medicijngebruik en -beheer. Je bepaalt bij start van de dienstverlening de wilsbekwaamheid van de cliënt ten aanzien van het eigen beheer van de medicatie. Als een cliënt de verantwoordelijkheid voor het zelf beheren van de medicatie niet kan waarmaken, maak je als zorgmedewerker met hem of met de wettelijk vertegenwoordiger afspraken over het beheer en gebruik en leg je deze vast in het zorgdossier.
- Voor veel thuiswonende cliënten geldt dat de wettelijk vertegenwoordigers de verantwoordelijkheid voor het medicijngebruik en -beheer dragen.
- Bij cliënten in een dagcentrum of logeervoorziening zijn de wettelijk vertegenwoordiger of de andere zorgorganisatie het eerste aanspreekpunt voor het medicijngebruik en -beheer.

Hoe is het bij jullie geregeld?

- Bij het starten van de dienstverlening wordt altijd bekeken of medicatiegebruik medisch noodzakelijk is.

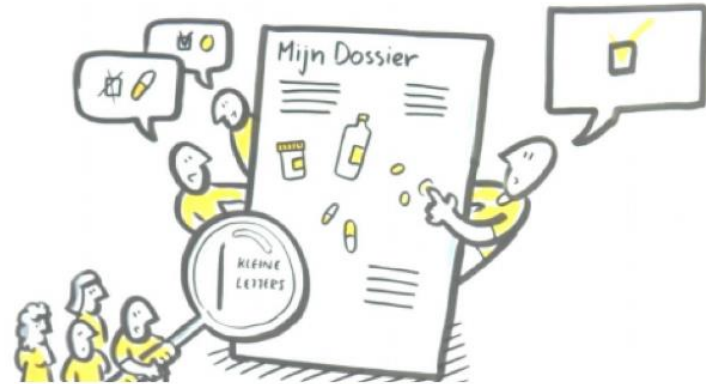
- Ja
- Nee
- ?



Hoe is het bij jullie geregeld?

- In het ondersteuningsplan is voor elke cliënt vastgelegd welke ondersteuning er geleverd wordt bij het gebruik van medicatie op de dagbesteding.

- Ja
- Nee
- ?



Hoe is het bij jullie geregeld?

- Bij de jaarlijkse evaluatie van de cliënt wordt bekeken of ondersteuning bij de medicatie nodig is of aangepast moet worden?

- Ja
- Nee
- ?



Hoe is het bij jullie geregeld?

- Van elke cliënt is een actueel medicatieoverzicht aanwezig op de dagbesteding en daar waar mogelijk een toedienlijst van de apotheek.

- Ja
- Nee
- ?



Hoe is het bij jullie geregeld?

- Er is een medicatiemap waarin actuele medicatieoverzichten van de apotheek in zitten van alle cliënten die medicatie gebruiken op de dagbesteding.
- Ook zijn er toedienlijsten van de apotheek of eigen gemaakte toedienlijsten naast een actueel medicatieoverzicht.

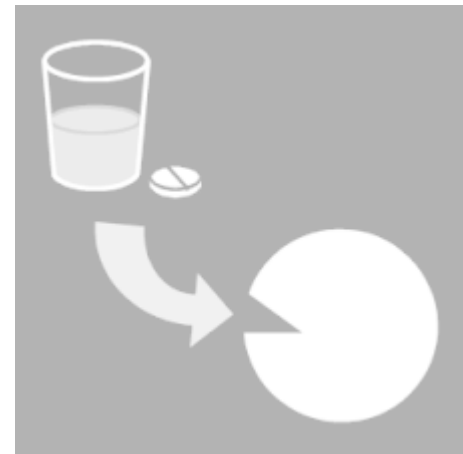
- Ja
- Nee
- ?



Hoe is het bij jullie geregeld?

- De cliënt is zelf verantwoordelijk voor beheer medicatie tenzij hij dit niet kan.

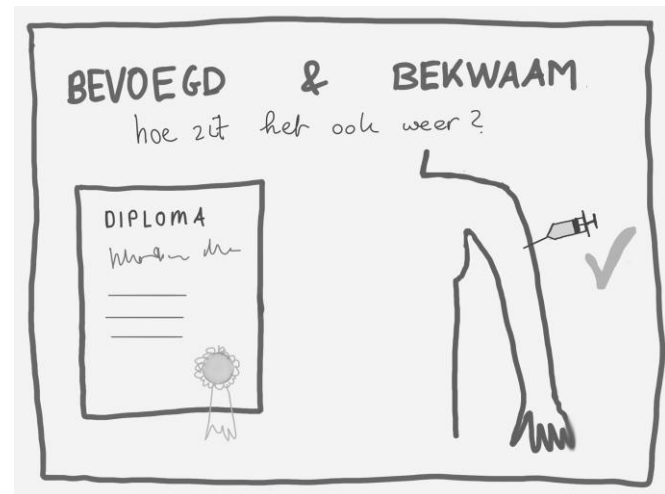
- Ja
- Nee
- ?



Hoe is het bij jullie geregeld?

- Alle begeleiders zijn bevoegd en bekwaam om medicatie toe te dienen of aan te reiken.

- Ja
- Nee
- ?



Wat nemen we mee terug?

Nog een laatste tip?

