

Philadelphia

Het beste uit elkaar



# Inspiratieboek Community Building

Juli 2023



## Colofon

Copyright © 2023 Philadelphia Zorg

Auteurs: Irma Vroegop, extern deskundige  
en Afra Groen, projectcoördinatie

Vormgeving: Bert Brinkman

Eindredactie: Marieke Verdonk

Coördinatie: Mieke Westmeijer

E-mailadres: [communitybuilding@philadelphia.nl](mailto:communitybuilding@philadelphia.nl)

Met dank aan alle geïnterviewden

# Inhoudsopgave

<b>Vooraf</b>	.....	2
<b>Hoofdstuk 1 Gewoon leven, de kernboodschap</b>	.....	4
<i><b>“Jezelf blijven, dan zien anderen wie je bent”</b></i> Interview met Suzanne Groeneveld, buurtbewoonster de Eenhoorn. Over haar verhuizing naar de nieuwe buurt.		
<b>Hoofdstuk 2 Handvatten voor implementatie</b>	.....	8
- Buurtbewoners onder elkaar	.....	8
<i><b>“Als ik nu door de wijk loop dan is het van ‘hè hallo, hoe is het?’”</b></i> Interview met locatiemanager Femke Romeijn over hoe de locatie Willem Kloos zich ontwikkelt als goede buurtgenoot.		
- Leren en Doen	.....	24
<b>Hoofdstuk 3 Maatschappelijke context</b>	.....	32
<i><b>Er is een sterker, rechtvaardiger en meer verbindend verhaal nodig</b></i> over het goede leven in ons land, over duurzaamheid en inclusie, welke offers dat van iedereen vraagt, en hoe we ervoor zorgen dat niemand door de sociale basis zakt. - Kim Putters bij zijn afscheid van het SCP, mei 2022.		
- Uitwisseling	.....	38
<b>Tenslotte</b>	- Handige literatuur, websites en filmpjes .....	39
	- Artikelen, informatie over initiatieven waar Philadelphia bij betrokken is .....	39

# Vooraf

De ontwikkeling van het concept community building binnen Philadelphia, en daarmee in de buurten en wijken die hierbij betrokken zijn, gaat verder. In 2018 zijn we in Amsterdam klein begonnen. Nu zien we de verbreding binnen de organisatie. De inzichten groeien, net als de kennis en de ervaringen. Daarmee willen we in dit tweede deel aan de slag.

Het is een vervolg op het in 2021 verschenen Inspiratieboek. Dit ging over onze eerste ervaringen met community building.

De bedoeling is opnieuw te enthousiasmeren en ook praktische handvaten te geven. We maken inzichtelijk waar en hoe we werken en wat het betekent voor buurt, wijk en buurtbewoners. De reacties die we kregen op het eerste deel sterken ons in de gedachte dat een vervolg een welkome bijdrage is aan de verdere implementatie<sup>1</sup>. We willen een laag dieper gaan. Wat komt er allemaal bij kijken, waar lopen we 'tegenaan', wat vraagt het nog meer? Maar we vertellen ook meer over onze motivatie en op welke wijze we denken aan te sluiten bij maatschappelijke ontwikkelingen die voor de sector van belang zijn.

Maar vooral hopen we jou als lezer te inspireren.

**Amsterdam,**  
**stadsdeel Nieuw-West:** *Cornelis Outshoornstraat en Willem Kloos, SuHa*  
**stadsdeel Oost:** *Eenhoorn 1 en 2,*  
**stadsdeel Noord:** *Philarood, Buiksloterham, Gare du Nord,*  
**Almere:** *Borneostraat, Oslostraat*

*Karen Elberse, Saskia van Galen, Mariska van Cutsem, Roel Wieringa, Pijke Schipper, Rob van de Beek, Monique Niezen, Irma Vroegop, Afra Groen*

---

<sup>1</sup> Binnen Philadelphia is sinds 2022 community building onderdeel van het strategisch beleid - [www.philadelphia.nl](http://www.philadelphia.nl)

### Doelgroep:

Het boek(je) is bedoeld voor iedereen die meer wil weten over hoe je werk maakt van community building binnen een zorgorganisatie. Voor wie er zelf mee aan de slag wil gaan. En voor iedereen die wil weten hoe en waarom Philadelphia uitvoering geeft aan community building. Het is een handreiking voor buurtbewoners en professionals.

Onze inspiratie vinden wij in drie bronnen die we in drie hoofdstukken beschrijven: het gewone leven, onze ervaringen en inzet met buurtgericht werken en de vermaatschappelijking van de zorg. Community building ontwikkelt zich niet aan de tekentafel maar vertrekt vanuit het alledaagse, het gewone leven. In het eerste hoofdstuk lees je hoe community building bijdraagt aan versterking van het persoonlijk netwerk. In het tweede hoofdstuk gaan we in op wat er nodig is om meer gemeenschapsgericht te werken en welke ervaringen we daarmee hebben opgedaan. Het laatste hoofdstuk gaat over hoe we met community building ons voorbereiden op de toekomst.



# Hoofdstuk 1 | Gewoon leven

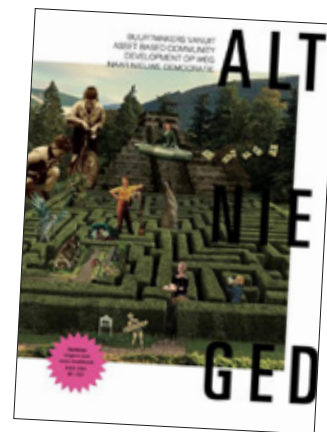
Om een gewoon leven voor mensen met een beperking mogelijk te maken is de kernboodschap: bijdragen aan een samenleving die ontvankelijk is voor hun behoeften en die hun talenten waardeert, waardoor zij net als alle mensen kansen en mogelijkheden hebben om zich te ontplooiën en mee te doen. We geloven dat iedereen iets aan anderen te bieden heeft.

Of je nu wel of geen beperking hebt. Vanuit die gedachte kijken we naar talenten van mensen en leggen we verbindingen. We noemen dat **buurtgericht werken**. Die buurt is een plek waar je mag zijn wie je bent en waar jouw inbreng en bijdrage gewenst is. Waar je van betekenis bent.

Iedereen heeft mensen nodig die naar je omkijken, die je vertrouwt en op wie je kunt terugvallen als het tegenzit. Professionele zorg en begeleiding kunnen daaraan bijdragen, maar kunnen nooit de rol van het **persoonlijk netwerk** overnemen. We spannen ons daarom in om het netwerk rondom mensen te versterken en te ondersteunen. Mensen met een beperking ervaren in hun leven tal van belemmeringen. Er wordt onvoldoende rekening met hen gehouden en ze worden niet altijd als volwaardig erkend en behandeld. Als grote landelijke organisatie dragen we bij aan de beeldvorming van mensen met een beperking in de samenleving. We streven naar een **inclusieve samenleving**.

Om hier gericht aan te werken gebruiken we verschillende werkwijzen, zoals de ABCD-werkwijze, AKAD, Mijn Netwerk, Mijn Werk en JIM<sup>2</sup>. We spannen ons in om duurzame verbindingen tot stand te brengen tussen en rondom mensen en om drempels weg te nemen die dat belemmeren. We werken daarbij nauw samen met buurtbewoners en hun gemeenschappen, andere zorgorganisaties, woningbouwcorporaties, welzijnsorganisaties en gemeenten, waarbij de grenzen tussen de organisaties vervagen<sup>3</sup>.

De ABCD-werkwijze, Asset Based Community Development<sup>4</sup>, is de werkwijze die leidraad is voor de inspanningen die Philadelphia levert om bij te dragen aan community building en de realisatie van de kernboodschap. In de regio Amsterdam zijn we daar al weer enige tijd mee bekend.



<sup>2</sup> [www.philadelphia.nl](http://www.philadelphia.nl)

<sup>3</sup> AKAD = Anders Kijken, Anders Doen, JIM = Jouw ingebrachte mentor

<sup>4</sup> Zie hiervoor het Inspiratieboek Community Building 2021, of de uitgave "Altijd nieuw gedoe", eindredactie Eelco Visser, met bijdragen van Birgit Oelkers, Cormac Russel en Joop Hofman, ISBN 9789090345161, Bruna, 2021

We richten onze project niet alleen op mensen met een beperking. Het is met, door en voor de buurt. Waar gemeenschappen vroeger ontstonden rondom verbindende elementen zoals het geloof van mensen (kerkgemeenschappen), het vakgebied waarin men werkzaam was (de gilden), idealen (de vakbond, politieke partijen) of omdat men gewoon op elkaar aangewezen was door moeilijke economische omstandigheden (de klassieke arbeidersbuurt), komen gemeenschappen nu heel anders tot stand.

Nieuwe gemeenschappen zijn vaak homogeen of exclusief (zelfde sociale klasse, opleidingsniveau et cetera) en helaas vaak niet lokaal gericht, waardoor in de buurt de verbindingen juist zwakker worden. Wij ondersteunen bij de bouw van een sterke sociale infrastructuur in de buurt. Iedereen kan daaraan bijdragen. We zien dat dit een positief effect heeft op het sociaal (vang)netwerk van bewoners die wij begeleiden. Hun positie en rol in de gemeenschap verandert en versterkt, er ontstaan nieuwe verbanden, meer betekenisvolle activiteiten, contacten verdiepen.



### Wat doe je anders sinds je hier woont?

#### Interview met Irene Hoesenie

*“Voordat ik naar de Buiksloterham verhuisde, woonde ik drie jaar in de Kinkerstraat. Op deze locatie woonde ik samen met andere mensen. Dat vond ik heel fijn, omdat ik bang was om zelfstandig te wonen. Er was daar een gezamenlijke keuken, twee huiskamers en ik deelde de douche en wc met een andere bewoonster. Het was voor mij een goede tussenstap naar meer zelfstandig wonen. Nu, op de Buiksloterham, heb ik een eigen woning en krijg ik begeleiding van de coaches. Vanaf de eerste dag (20 mei 2020) dat ik de sleutel kreeg, heb ik hier samen met mijn vriend geslapen. Eerst nog op de betonnen vloer tussen het bouwstof.*

*Mijn vriend heeft mij geholpen met de inrichting. We hebben veel zelf gedaan. Het is hier heel prettig, omdat ik geen rekening meer hoeft te houden met anderen, bijvoorbeeld als ik wil gaan koken. Ik dacht dat ik de gezelligheid en steun van de Kinkerstraat zou missen, maar dat bleek niet zo te zijn. Ik ben hier heel zelfstandig geworden en dat heb ik mede geleerd van de coaches. Zo hebben we samen de buurt verkend en toen ik wist waar alles was, ben ik zelf boodschappen gaan doen. Maar ik ben ook aan de slag gegaan met zaken die ik belangrijk vind, zoals een minibieb, een spirituele groeiavond en mijn vrijwilligerswerk voor verschillende stichtingen.”*

#### **Hoe is je contact met burenen?**

*“Ik vraag niet makkelijk hulp aan burenen, maar als burenen mijn hulp vragen dan doe ik dat graag. Wel gebruik ik soms de burenapp. Laatst nog toen ik een vertaling van een woord nodig had. Ontzettend leuk om dan te zien hoeveel antwoorden daarop komen.*

*Met mijn directe burenen heb ik veel contact, als we iets nodig hebben dan kunnen we bij elkaar terecht. Maar ik wil er niet alleen voor mijn directe burenen zijn, maar voor de hele buurt.*

*Ik doe ontzettend veel in de buurt! (Irene begint te stralen.) Ik begon, samen met mijn coach Katja, een spirituele groeiavond voor de buurt in de gezamenlijke wasbar.*

*Daarnaast organiseren we ook een spirituele avond op de Papaverweg.*

*Ik doe ook mee met andere activiteiten, zoals spelletjesavond of darten.*

*Ik heb genoeg te doen.”*



## “Jezelf blijven, dan zien anderen wie je bent”

Interview met Susan Groeneveld

*Vol trots toont Susan Groeneveld het fotoboek van haar verhuizing naar De Eenhoorn. Haar vader bracht de gebeurtenis prachtig in beeld, vanaf het inpakken van dozen tot het inrichten van de nieuwe woning. Susan is al vaker verhuisd, ook naar locaties van Philadelphia.*

*Begin 2021 was ze een van de eerste bewoners van De Eenhoorn. Wat haar betreft, gaat ze nu nooit meer verhuizen. “Hier wil ik de rest van mijn leven blijven wonen.” Ze is blij met de 24-uurs begeleiding bij De Eenhoorn. Op haar vorige adres kwamen de begeleiders maar sporadisch langs. Als er dan iets was, dan belde ze haar moeder. Dat hoeft niet meer. “Dat is wel wennen hoor, vooral voor mijn moeder.” Lachend: “Ze vraagt soms waarom ik haar niet meer app.”*

### **“Het belangrijkste is dat we geen onbekenden van elkaar zijn”**

*In De Eenhoorn wonen ook twee vrienden van Susan. “We hebben veel contact met elkaar en spreken geregeld af om gezamenlijk iets te doen.” Met andere bewoners in de flat heeft ze minder contact. “We zeggen elkaar gedag en maken een kort praatje. Dat is ook goed. Het belangrijkste is dat we geen onbekenden van elkaar zijn.” Susan is een heus gezelschapsdier, ze zit graag in de algemene ruimte en doet mee met de spelletjesavonden. “Ze moeten mij wel even appen”, zegt Susan kordaat. “Ik wil best ook iets in de buurt doen, maar ze moeten dit wel aan mij vragen. Ik doe het niet uit mezelf.”*

*Ze geniet ook zeer van haar gesprekken met Patricia, de vrouw die vijf keer per week kookt voor de bewoners van De Eenhoorn. Hoewel ze graag onder de mensen is, vindt Susan het ook fijn om alleen thuis te zijn. “Dan maak ik kaarten, kijk ik televisie of zet ik muziek aan en zing ik een beetje mee.” Haar ouders en begeleiders vinden dat Susan veranderd is, sinds ze in De Eenhoorn woont. Zelf zegt ze daarover: “Ze zeggen dat ik gemakkelijker en wijzer ben geworden en meer dingen zelf doe. Zelf heb ik dat niet zo in de gaten hoor: ik doe gewoon wat ik altijd doe. Het gaat gewoon goed met mij.”*

### **Nog tips voor de andere bewoners?**

*“Jezelf blijven”, is haar korte antwoord. “Dan zien anderen wie je bent.”*



### Buurtbewoners onder elkaar

Als je aan de slag gaat met community building dan is er geen spoorboekje dat je kunt volgen. Een community ontwikkelt zich veelal vanuit een grote verzameling aan interventies en initiatieven. In het eerste inspiratieboekje lees je hoe je dit proces kunt aanzwengelen. Hier willen wij je graag vertellen welke kansen wij hebben aangegrepen om het buurtgericht werken in te kleuren. Bij community building zoek je actief naar mogelijkheden om verbindingen aan te gaan. In die mogelijkheden moet je investeren. We nodigen iedereen in de buurt uit om zijn/haar talenten in te zetten. Als kok, klusjesman, dartskampioen, hardloper of taartenbakker. Mensen verbinden we zo veel mogelijk aan bestaande netwerken. En die netwerken verbinden we weer onderling. Hoe we dat doen:

- **door kartrekker te zijn**

Soms is het nodig dat je als community builder de rol van kartrekker op je neemt. Je bent dan degene die het initiatief neemt, verantwoordelijkheid neemt voor het verbeterproces, mensen weet te motiveren...

- **door bijeenkomsten te organiseren met de hele buurt zoals in de Oslostraat in Almere:**

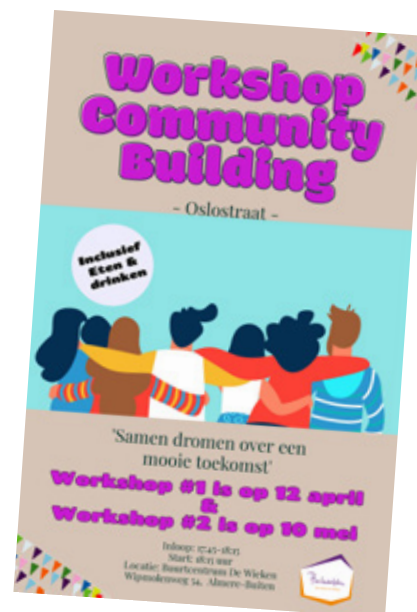
Tijdens twee avonden is er met elkaar, buurtbewoners inclusief Philadelphia-clieënten, welzijnsprofessionals, zorgprofessionals, de woningcorporatie en de gemeente, in gesprek gegaan.

Met vragen als Wie zijn we? Wat hebben we te bieden aan de buurt?

Er zijn 'talenten' opgespaard zoals: handige buurman, taartenbakker, (stem) acteur, luisterend oor, verbinder, creatieve knutselaar, etc.

Er is gesproken over wat voor een ieder een community is.

En de vraag 'Waar wordt jij blij van?' is gesteld.



Hier kwamen mooie antwoorden op:

- Behoeftedelen
- Krachten bundelen, samen ondernemen
- Durf te vragen
- Je zelf openstellen voor de ander
- Een warm gevoel in de buurt
- Je mag 'nee' zeggen (je bent vrij om mee te doen)
- Buurtnetwerken, meer samenkomen
- Beiden een fijn gevoel - Win/Win

- **door aansluiting te zoeken bij wat er al in de buurt is of zich aandient en bewoners (en hun verwanten) daarin een rol te geven.**

Bij de Cornelis Outshoornstraat werden we getipt over het initiatief de Groene Kans.

Het project biedt buurtbewoners de kans om eens per week op diverse plekken gratis groente en fruit op te halen. Daarmee willen de initiatiefnemers verspilling van voedsel tegengaan én mensen met elkaar in contact brengen. Samen met buurtbewoners en de participatiecoaches van Cordaan starten zij in Geuzenveld. Het eten wordt via een loting verdeeld. De opzet van een Groene Kans is als een tuinfeestje. De tuin bevindt zich naast ontmoetingsruimte de Plint en de tuin van de Geuzenhoek van Cordaan (GGZ). Bij slecht weer vindt het feestje plaats in de ontmoetingsruimte.

Er komen gemiddeld zo'n 35 bezoekers.



De bewoners hebben vanaf het begin met veel plezier meerdere taken op zich genomen. Zo zorgt Anja voor het onthaal met koffie en koek. Ondersteund door andere bewoners. Frank helpt mee sjouwen en Rietje lakt nagels van bezoekers en denkt erover om haar aanbod uit te breiden met make-up.

Bij de bewoners leven nog veel ideeën over hoe zij de taken rondom de Groene Kans zouden kunnen verdelen. Ondersteuning en begeleiding bij de uitwerking ervan blijven essentieel.

*Ook de drie zussen van Rietje staan elke vrijdag achter de kramen. Sientje, één van de zussen, vertelt: "Ik heb echt iets om naar uit te kijken op vrijdag. En ik vind het zo leuk dat Rietje zo geniet en als een echte nagelstyliste haar zelfbedachte taak zit te doen. We vinden het echt gezellig!"*

De samenwerking met de Groene Kans is inmiddels verbreed van de Cornelis Oudshoornstraat naar de Dichtersbuurt, samen met de kerk de Oase en de locatie Willem Kloos. De Oase is, heel toepasselijk, met een buurtmoestuin gestart: tegels eruit en planten erin!

- **door nieuwe vormen van dagbesteding te ontwikkelen samen met het cluster Werk & Begeleiding van Philadelphia**

Het afgelopen jaar zijn locatie Willem Kloos en Werk & Begeleiding (W&B) van Philadelphia en de Oase druk bezig geweest om een nieuwe vorm van dagbesteding op te zetten. Daarbij onderzoeken we waar de grens ligt tussen de sociale basis en dagbesteding. W&B gaat meer outreachend voor dagbesteding werven en conform de principes van community building is het devies: Maak mensen/cliënten eigenaar.

Bijzonder is de toezegging van de woningbouwcoöperatie Eigen Haard om ruimtes in de 'leegstand' te mogen gebruiken als dat nodig is. De buurt staat een grote renovatie te wachten!

Bij de locatie Buiksloterham is er al ervaring opgedaan met een nieuwe aanpak die we kunnen samenvatten onder de noemer "Gewoon samen de buurt in gaan!". Coördinerend begeleider Chara Houssart vertelt enthousiast hoe zij samen met de deelnemers vanuit de dagbesteding allerlei lijntjes legt met de buurt.



*De Oase is een kerk in Nieuw-West, in de Dichtersbuurt. Het is een eigentijdse en multiculturele kerk. Iedereen is welkom ongeacht cultuur of levensovertuiging.*

Die lijntjes ontstaan door actief én samen met de deelnemers van de dagbesteding de buurt in te gaan. “Je moet niet in je eentje op pad gaan”, zegt ze. “De kracht zit juist erin om dit samen met deelnemers te doen. En tijdens dat rondlopen maken we praatjes met andere buurtbewoners en lokale ondernemers. Zo stonden we een keer voor een restaurant. We gluurden door de ramen, de eigenaar zag dit en riep ons naar binnen. Door dit contact doen wij sindsdien de was en heeft een bewoner een tijdje mee geholpen in zijn restaurant.

Op de donderdag maken we een lunch voor de buurt, hier komen veel burens op af. Deze lunch maken we ook voor een massagesalon in de buurt. Omdat de dagbesteding in de gemeenschappelijke ruimte is komen veel buurtbewoners langs voor een praatje. Het is hier elke dag weer anders, we waaien mee met wat er op ons af komt. Voor deelnemers die behoefte hebben aan veel structuur is dit een minder geschikte plek. Het kan ook wat te druk zijn. Daar vinden we oplossingen voor. Bijvoorbeeld doordat iemand even een koptelefoon opzet. Voor mensen met behoefte aan sociale contacten is deze locatie heel fijn, we zien ze dan echt groeien.

Als begeleider zorg je voor een open houding, ben je uitnodigend waardoor deelnemers ook het gesprek aangaan met mensen die voorbij komen. Zo was er een buurtbewoner die al vaker langs was gelopen en door Jennifer (deelnemer) naar binnen werd gehaald voor een kopje koffie. Hij zag dat Han (deelnemer) achter de naaimachine zat en daar heel handig mee is. Hij heeft toen een aantal dingen laten maken, zoals kussens. Nadat dit een paar keer was gebeurd stelde de buurman voor om met Han een keer naar een furniturewinkel te gaan. Hij wil graag iets doen en dat komt vanuit hem zelf. Dat zijn bijzondere momenten.”

*Deelneemster Jennifer met de bakfiets is een echte community builder.*



*In Amsterdam Nieuw-West is er een mooie samenwerking met de kerk (oase), Zorg & Wonen en Werk & begeleiding van Philadelphia. Er ontstaan (dagbestedings) activiteiten voor en door de hele buurt.*

**DE TEKENCLUB EXPOSEERT**

Hoi! Wij zijn Fred en Arjen. Samen met onze kunstzinnige medebewoners van Philarood hebben wij een tekenclub opgericht. Wij gaan wekelijks aan de slag om de wereld een stukje mooier te maken. Kunst moet vooral gedeeld worden. Gelukkig kan dat nu tijdens onze tentoonstelling!

Kom je ook kijken? Wij moegen onze kunstwerken van 5 tot 14 augustus tentoonstellen in Art Bar Kippie van Sexyland World. Dat zit tegenwoordig bij het Dplein. Om precies te zijn te Noordwal 1 in Amsterdam. Sexyland is open van woensdag tot en met zondag.

Op zaterdag 13 augustus om 15:00 gaat het dak er vanaf, want dan zijn de kunstenaars zelf aanwezig om de expositie te bekijken, en zoals gewoonlijk, er een feest van te maken. Kom je de tentoonstelling dan met ons vieren?

**GROET JES,**  
Fred, Arjen, Anja, Seral, Map, Jaap, Rinia, Willie en Sam



*De community rond locatie Philarood in Amsterdam Noord kent een breiclub, wandelclub, tekenclub en tuinclub. Een kwart van de buurtbewoners maakt inmiddels gebruik van de ruimte in deze locatie.*

- **door samen met buurtbewoners activiteiten op te pakken en ontmoetingsruimte te bieden in de buurt.**

Er is een fysieke ontmoetingsruimte nodig om tot gemeenschapsvorming te komen. Een plek waar mensen bij elkaar kunnen komen, elkaar ontmoeten bij een kop koffie, een maaltijd, in een sfeer van gemoedelijkheid, gezellig, warm en modieus. Een plek waar iedereen welkom is en bewoners zelf eigenaar zijn van hetgeen daar gebeurt. De locaties waar we met community building aan de slag zijn, zijn cruciaal voor de ontwikkeling van de community. Niet dat alles zonder gedoe is, in tegendeel. Hier komen onderlinge spanningen en tegengestelde belangen samen. Om ten goede te keren is aandacht en inspanning nodig. Maar het is wel de voedingsbodem voor meer gemeenschapskracht en inclusie.

Op de nieuwbouwlocatie Gare du Nord is ook een buurtkamer. Philadelphia gaat samen met de buurt deze ruimte inrichten en ontwikkelen. En bij de Eenhoorn zijn bewoners en betrokken partijen (wooncorporatie, zorgorganisaties) met elkaar in gesprek over invulling van de algemene ruimtes. Belangrijke rol voor de medewerkers van Philadelphia is dat zij ondersteunend zijn aan bewoners die zij begeleiden. Zodat ze hun stem kunnen laten horen en invloed hebben in dit proces.

- **door oog te hebben en te houden voor de fricties die samenleven in een buurt met zich meebrengt.**

Dat vraagt om voorlichting en begeleiding van de buurt.

Denk bijvoorbeeld aan hoe mensen om kunnen gaan met buurtgenoten die zich 'apart' of verward gedragen.

Bij een inclusieve samenleving hoort immers de bereidheid om te accepteren dat deze mensen net zo goed thuishoren in de gemeenschap.

De Eenhoorn in Amsterdam Oost is een buurt waar mensen met en zonder hulpvraag naast elkaar wonen. Medewerkers van Philadelphia en andere professionals verbinden de buurtbewoners met elkaar. En dat werkt, zegt community builder Karen Elberse, als je ook de successen viert.

De voornaamste taak van een community builder is om mensen te stimuleren zich met elkaar te verbinden, zegt Karen. Ter illustratie geeft ze het voorbeeld van een buurvrouw die onlangs tegen een bewoner van Philadelphia zei dat ze er mooi uit zag en straalde. "Wat die buurvrouw deed, is van grote betekenis voor de verbinding tussen mensen. Zij liet zien dat ze de ander had gezien. Daarmee draagt ze bij aan het ontstaan van de inclusieve samenleving die wij met ons allen wensen."

### **Stilstaan bij onbegrepen gedrag**

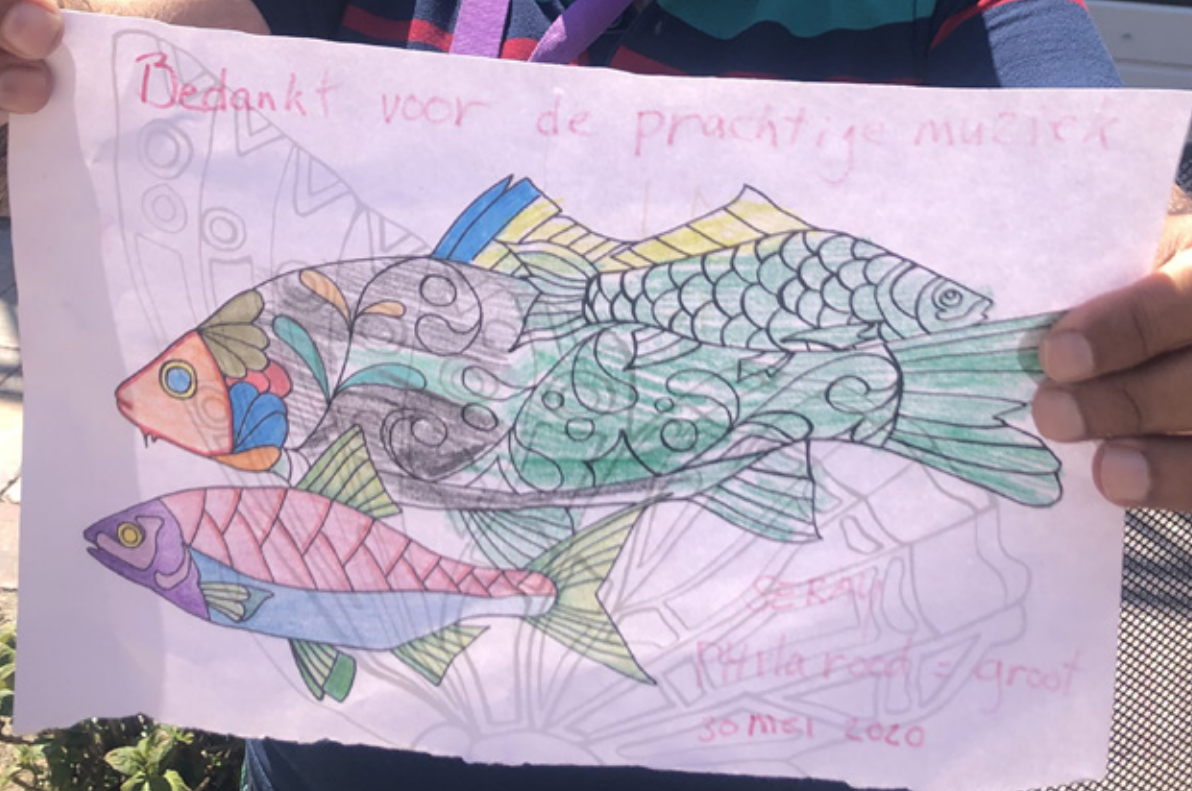
Naast korte gesprekken met bewoners en hun burens pakt een community builder ook grote thema's aan.

"Er had zich in de Eenhoornbuurt een aantal voorvallen voorgedaan. Je moet dan denken aan iemand die in een psychose raakte, of onstabiel werd. Een verontruste bewoner kwam naar mij toe en vroeg mij hoe de buurt met deze situaties moest omgaan. Om hem een goed antwoord te kunnen geven, heb ik contact opgenomen met de woningbouw, de gebiedsmakelaar en medewerkers van de andere zorgpartij. Ook vroeg ik de bewoner of hij drie andere buurtbewoners kende die over de oplossing van dit probleem wilden meedenken. Hij wist er zeven te vinden. Gezamenlijk, met alle partijen, organiseerden we voor de buurt een thema-avond over onbegrepen gedrag. Voor die bijeenkomst nodigden we ervaringsdeskundigen uit om te vertellen over hoe het is als je psychisch instabiel bent en welke hulp dan helpt."

Het idee om een thema-avond te organiseren was om buurtbewoners inzicht te geven in wat psychische problemen kunnen doen met iemands manier van handelen. "We spraken over onbegrepen gedrag, maar we stonden ook stil bij de dromen die mensen hebben. De avond sloten we af met het optreden van een dj (ook een bewoner). Als er gedoe is, zijn mensen geneigd om erin te blijven hangen en de mooie kanten van het leven in de buurt vergeten. Je moet daarom ook altijd de positieve kanten vieren."



Kunstenaar/bewoner  
Philarood



## Tips voor langdurige verbinding

Het is de ervaring van Karen dat bewoners het waarderen als partijen als de gemeente, de woningcorporatie en Philadelphia zichtbaar zijn in hun buurt en er moeite voor doen. “Weliswaar lost het niet direct alle problemen op, maar het draagt wel bij aan meer onderling begrip. Omdat je er door zo’n avond blijk van geeft dat je de signalen uit de buurt serieus neemt, naar de bewoners luistert en hen daadwerkelijk wil betrekken bij het nadenken over een oplossing. Dat neemt niet weg dat er altijd gedoe zal blijven. Het is mijn rol als community builder om de signalen uit de buurt steeds weer op te pakken en voor te stellen om samen met alle betrokken partijen te kijken wat er nodig is.”

*Marissa, een van de buurtbewoners in de Eenhoornstraat, was blij met dit initiatief. “Een buurvrouw, die hier via Philadelphia woont, zocht via het balkon voortdurend contact met me. Op een gegeven moment irriteerde me dat, ik zat niet langer rustig op mijn balkon. Ik heb toen contact gezocht met de begeleiding. Toen de begeleider van die buurvrouw bij mij langskwam, heb ik haar verteld over mijn ergernis. Zij zou er werk van maken. En inderdaad, een tijdje later kwam ze samen met de buurvrouw bij me langs, met excuses en een bosje bloemen.”*

Behalve dat het lief en attent is, heeft het gesprek met de buurvrouw en haar begeleider er ook toe geleid dat ik nu beter weet hoe ik met de buurvrouw om moet gaan. We hebben duidelijke afspraken gemaakt, bijvoorbeeld dat je vanaf je balkon niet van alles naar elkaar roept. Grenzen aangeven, dat is wat voor mijn buurvrouw werkt en wat ik ook moest leren om duidelijk te doen. Bovendien voorkomt het dat ik me aan haar hoef te ergeren.”

Wat moet een professional doen om buurtbewoners langdurig met elkaar te verbinden? Karen heeft enkele tips. “Wees toegankelijk, wacht niet af tot buurtbewoners naar jou toekomen, wees zichtbaar en bouw - voordat er gedoe is - aan relaties. Dat kan escalatie voorkomen. Als je een bijeenkomst wilt organiseren, betrek dan betrokkenen erbij. Ook al komen ze niet, zorg wel dat je ze uitnodigt. Benadruk dat de bijeenkomst voor de buurtbewoners is en dat het aan moet sluiten bij hun behoeftes. En tenslotte: maak er ook een feestje van! Volg kortom de uitgangspunten van ABCD.”

Het is niet bij de ene bijeenkomst gebleven, in 2023 is alweer een derde bijeenkomst georganiseerd.



- **door actief verbindingen aan te gaan met de buurt en je te ontwikkelen als goede buur.**

Zoals blijkt uit het interview met locatiemanager Femke Romeijn over hoe de locatie Willem Kloos zich ontwikkelt als goede buurtgenoot.

*Wat was voor jou de vonk om met community building aan de slag te gaan?*

“Vanuit het team speelde de wens om meer met de buurt te hebben. Alleen wisten ze niet goed hoe ze dit konden aanpakken. Het lukte niet om echt contact te krijgen met de buurt. Ik begon op deze locatie als manager tijdens de eerste lockdown. Ik liep door de wijk en dacht ook: “Hoe moet je hier nu community building opstarten?” Dit veranderde op slag toen ik een foto in de krant zag van de buurtvaders en buurtmoeders die hand in hand op het Plein 40-45 stonden om hun winkelcentrum te beschermen tegen rellende jongeren vanwege de avondklok. ‘Wow, als dit geen community-building is!’, dacht ik. ‘Misschien is er toch wel meer mogelijk in onze buurt.’ Inmiddels was er ook een heel nieuw team op de Willem Kloos die vol energie aan de slag ging. En ik dacht, ik ga het gewoon in dit buurtje proberen. Al vrij snel kwam ik erachter dat onze buurt een soort mini-dorpje is, met de sfeer van ‘ons kent ons’. Maar het is ook een kwetsbare wijk waar veel instanties actief zijn. De buurt gaat op de schop, iedereen zal tijdelijk uit de wijk weg moeten en dat verbindt ons. Daarom kijken we nu al vooruit, naar hoe we straks samen willen leven en werken.”

*Wat waren jullie stappen?*

“Ik zocht actief contact met buurtbewoners en organisaties. Zo liep ik buurtkamer De Dichter in om mezelf voor te stellen. Ik ontmoette daar de beheerder, ook een buurtbewoner en actief in de bewonerscommissie. Ik raakte in gesprek met de kerk en stelde ook hier de vraag: ‘We zijn burens van elkaar, wat zouden we voor elkaar kunnen betekenen?’ Vanuit daar zijn balletjes gaan rollen. Zo gaan we in de buurtkamer, samen met een buurtbewoner, voor onze bewoners maaltijden verzorgen. Buurtbewoners zijn hier zeer welkom.

En met de kerk hebben we hele mooie plannen om dagbestedingswerkplekken te creëren. In eerste instantie leek de kerk een mooie plek voor wat extra werkplekken voor de medewerkers. Maar eenmaal binnen zag ik veel meer mogelijkheden. Om op onze locatie te mogen wonen, is het een voorwaarde dat je iets van dagbesteding hebt. Maar in de praktijk blijkt dit toch ingewikkelder te zijn. Ons idee is dat we tegen onze bewoners zeggen: als je geen dagbesteding hebt dan kun je starten in de kerk. Na een werkbezoek aan Werk & Begeleiding (onderdeel van Philadelphia) waren zij ook heel enthousiast. Het idee is om echt van betekenis te zijn voor de buurt, denk bijvoorbeeld aan groenactiviteiten, aanpakken van het straatafval of ondersteuning bij de buurtmaaltijd. Het gaat dus niet alleen om inzet in en rondom de kerk, maar ook om talenten inzetten voor de buurt. Zo worden wij als Zorg & Wonen en Werk & Begeleiding binnen Philadelphia ook goede burens van elkaar.



Een mooie volgende stap is om als bewoners en professionals gezamenlijk een ABCD-workshop te volgen, zodat we de krachten nog meer bundelen en bewoners echt onderdeel uitmaken van het proces.”

*Wat betekent dit voor de buurt, de bewoners?*

“Via het contact met buurtwerker Sibelle haakten we aan bij verschillende overleggen in de buurt. Ik gooi daar balletjes op om buurtbewoners aangehaakt te krijgen. Er zijn buurtbewoners die nul vertrouwen hebben in de overheid, omdat zij menen dat er toch niet naar hen wordt geluisterd. We kunnen klein beginnen, met een koffie-tafel bijvoorbeeld. Nu lopen we veel rond in de buurt en maken we praatjes. Er is ook een sociale kaart gemaakt van activiteiten, waar we onze bewoners naartoe begeleiden in plaats van dat we zelf activiteiten gaan organiseren.

Er zijn goede contacten met de wooncorporatie Eigen Haard en we maken soms gebruik van hun wijkkantoor. Inmiddels zijn we een bekende partij in de wijk die mensen er graag bij willen hebben.

We horen mensen zeggen: ‘Jullie moeten Philadelphia ook vragen, want ze zijn echt heel leuk!’

We starten met onze eigen bewoners en kijken hoe we de buurt erbij kunnen betrekken. We hebben een bewoner die schildert en hij gaat een expositie houden in het buurthuis. Zo zijn we ook sporten aan het opstarten, maar dan kijken we wel hoe we een buurman kunnen meenemen. We laten bij buurtactiviteiten zoveel mogelijk ons gezicht zien.

Bewoners vervullen steeds vaker een rol. Laatst was er een opening van het wijkkantoor van de woningbouw en daar zorgde een bewoner voor de muziek. Een andere bewoner maakte hapjes. We stimuleren onze bewoners om contact te maken met hun burens en daar staan ze voor open. Zo is er een bewoner die tafeltennist in het buurthuis. Hij kijkt nu welke burens het leuk zouden vinden om mee te doen. Ook gaat er een bewoner als redactielid meedoen met het buurtkrantje. Nu ik er zo over praat, merk ik dat er al veel succesverhalen te vertellen zijn!”

*Welke tips heb jij voor collega's?*

“Begin klein, dat herhaal ik steeds als een mantra voor mezelf. Ik heb de neiging om groot te denken. Het gaat erom te kijken naar wat er al is en vervolgens naar hoe bewoners daarbij kunnen aansluiten. Ga niet zelf dingen organiseren, maar kijk wat bewoners zelf kunnen en wat andere buurtbewoners kunnen doen. En wees zichtbaar. Als ik nu door de wijk loop dan hoor ik steeds ‘Hè, hallo hoe is het?!’”

- **door aan te sluiten bij de talenten van buurtbewoners.**

## Wat doe je anders sinds je hier woont?

Vervolg interview met Irene Hoesenie

### Wat is jouw rol in de buurt?

*“Ik had een idee voor een minibibliotheek in de openbare ruimte, waar mensen boeken kunnen geven, nemen en ruilen. Vanwege alle bouwwerkzaamheden lukte dit niet in onze straat. Nu staat de minibieb bij het buurthuis. Ik heb het buurthuis zelf ontdekt, nadat ik met mijn coach rondwandelde door de buurt. Ik zag daar mensen staan met heel veel etenswaren voor de deur. Toen ik een praatje maakte, begreep ik dat zij het eten gratis uitdeelden.*

*Het bleek een hele fijne plek te zijn, waar ik nu vrijwilligerswerk doe. Ik help daar met het organiseren van activiteiten, zoals de kookgroep. Ik kook niet hoor, maar help met het dekken van de tafels. En de mensen die ik daar ontmoet, betrek ik ook bij de activiteiten hier. Ik nodig ze ook uit voor de spirituele groeiavonden. Ook ben ik een van de tourgidsen van de locatie Buiksloterham. Als er een werkbezoek is dan leid ik mensen rond. Ik vind het een hele eer om dit te mogen doen. Ik kan dat goed en daarom is het ook leuk om te doen. Ook vind ik het leuk om nieuwe medewerkers van Philadelphia over het wonen bij Buiksloterham te vertellen. Wat mij ook zo blij maakt, is dat ik de meditatie mag doen als er (werk)bijeenkomsten zijn voor medewerkers en bewoners. Ik kan niet zeggen waarom het mij blij maakt: ik word blij en dat zegt mij genoeg.”*

### Wat heb je ontdekt over jezelf?

*“Sinds ik hier woon heb ik ontdekt dat ik veel kan, dat ik de kracht heb en dat God echt mensen begeleidt op het moment dat het nodig is.”*

### Heb je nog tips voor andere bewoners?

*“Wees een goed mens op aarde: oordeel niet, heb geduld, wees verdraagzaam, heb een frisse blik en wees nieuwsgierig naar wat er om je heen is. Denk ook na over wat voor buurman of buurvrouw jij wil zijn. Behandel een ander zoals je zelf behandelt wilt worden.”*

### Hoe zie je jouw leven over vijf jaar in de buurt?

*“Over vijf jaar woon ik hier nog steeds. Dan kan ik de Koran lezen en ben ik verder gegroeid.” De vriend van Irene, Alfred Abdoelrazak: “Ik heb bij Irene een gigantische positieve ontwikkeling gezien. Een paar jaar geleden was ze nog heel erg emotioneel en barstte om de haverklap in snikken uit. Nu is ze een stabiele vrouw die geniet van het leven. Ze is erg verbindend en kijkt liever vooruit dan dat ze terugkijkt. Ze heeft een heel moeilijk leven gehad. Ze is sterker en assertiever geworden en geniet van het leven. Ze doet nu echt waar ze zin in heeft en de coaches zijn daar ondersteunend in. De vele activiteiten die zij doet, maken haar zelfverzekerder en ze is daardoor veel zelfstandiger geworden.” Ik doe ook mee met andere activiteiten, zoals spelletjesavond of darten. Ik heb genoeg te doen.”*

## Interview met Marissa

Iedere bewoner kan bijdragen is de overtuiging van Marissa. Ze is ervan overtuigd dat de buurt van iedereen hoort te zijn en dat het belangrijk is om een beetje voor elkaar open te staan. "Het is lastig om echt met elkaar te mixen, want je zoekt toch snel je 'eigen type mens' op, om dingen mee te ondernemen. Dankzij mijn initiatief voor de buurtnieuwsbrief kom ik ook weer met andere burens in contact. Ik zie dat iedereen, met of zonder beperking, op zijn eigen manier bij wil dragen aan de leefbaarheid van zijn woonomgeving. Als mensen weten wat ze concreet voor iemand kunnen doen, dan helpen ze elkaar. Dat laatste is soms ingewikkeld als je met Philadelphia-bewoners te maken hebt: je weet niet altijd hoe je ze kunt helpen of ondersteunen."

Allicht dat een overzicht van vraag en aanbod op een website daar een uitweg kan bieden. Maar het is eerst en vooral een kwestie van tijd en vertrouwen, om uit te vinden hoe je aan het samenleven in de buurt praktisch vorm kan geven, aldus Marissa.

"In de Eenhoornbuurt moeten de burens misschien nog wat aan elkaar wennen, maar het staat vast dat de bewoners van Philadelphia wel levendigheid in de buurt brengen. De waarde daarvan mogen we beslist niet onderschatten."



- **door de extra inzet van het project Nieuwe Verbindingen | Nieuwe Gemeenschappen in Geuzenveld en de extra middelen die het stadsdeel daarvoor beschikbaar stelt<sup>5</sup>**

Het draait om het Doe-team dat bestaat uit een community builder, een participatiecoach van Prisma, een buurtverbinder van Philadelphia, inbreng van Eigenwijks, Cordaan en buurtbewoners. Zij zijn de aanjagers, de motor van de aanpak. Kwetsbare bewoners worden proactief (bijvoorbeeld tijdens het straatjuttent of tijdens de buurtlunch) uitgenodigd om hun wensen en ideeën samen met een medewerker van het Doe-team te ontwikkelen.

<sup>5</sup> Subsidiekader: Stedelijk kader Samen Vooruit, de Gebiedsgerichte Uitwerking Nieuw West 2023 en het Masterplan Nieuw-West januari 2022. Zie hiervoor ook de Tussentijdse verantwoording subsidie "Nieuwe Verbindingen, nieuwe gemeenschappen, 2022".

Het netwerk in de buurt wordt zo versterkt, samen met alle partijen die aanwezig zijn in de buurt. Ze ondersteunen en begeleiden waar nodig bewoners naar activiteiten en in het organiseren van activiteiten. Ze nemen niet over maar maken het mogelijk. Bijvoorbeeld in verbinding brengen met andere bewoners. Zij spreken regelmatig met de buurtmakers (iedereen die zich betrokken voelt bij de buurt en hierover wil meedenken). Zij maken de activiteitenkalender.

De buurtverbinder gaat actief op zoek naar buurtbewoners, onderzoekt naar wat er bij hen speelt en leeft. Op deze wijze worden community-activiteiten aangejaagd en ondersteund. De buurtverbinder heeft een vrije rol, en heeft hierdoor alle ruimte om contacten te leggen en te onderhouden met buurtbewoners en organisaties.

### **Ervaringen zijn er genoeg:**

- Een aantal wat oudere buurtbewoners komt nu vrijwel dagelijks om een kop koffie in de Plint te drinken. Ze vinden aansluiting bij de senioren uit het pand
- Er is een koppeling gelegd tussen een buurvrouw die Nederlandse taalles geeft aan een andere buurvrouw die de taal nog niet goed beheerst. Zij gaf aan voor meerdere mensen die ondersteuning te willen bieden. De komende tijd gaan we met dit 'haakje' in ons achterhoofd op pad
- Door een verbinding met de Vrijwilligerscentrale is Yasmine een waardevolle nieuwe kracht in de keuken. Zij komt helpen bij de Buurtlunch. Ze vindt het erg leuk en komt en komt graag vaker. Ze wil doktersassistente worden
- Een Roemeense buurtbewoonster is verbonden met een Nederlandse buurvrouw voor yoga-uitwisseling
- Twee buurmannen die gitaar spelen zijn met elkaar in contact gebracht
- Twee vrouwen met interesse in haken van pluche beestjes zijn aan elkaar gekoppeld
- Een buurvrouw is verwezen naar een bingo- en kaart-activiteit in de Plint
- Een buurvrouw met een wens om in groepje aan eigen creatieve activiteit te werken is gekoppeld aan groepje senioren in de Plint dat wekelijks met hetzelfde doel samenkomt.
- De voorzitter van de buurtvereniging heeft tijdens koffiemoment flyers kunnen verspreiden en uitleg gegeven over de buurtvereniging en het motiveren van lidmaatschap
- Bij de Groene Kans spraken we buurvrouw Helga die graag haar voorleestalent wil delen in de Plint. We gaan haar nu zo nodig ondersteunen om dit verder vorm te geven.
- Bij het Buurtbakkie haakte een oud-bewoonster van de buurt aan. Ze mist de buurt, voelde zich erg welkom bij het Bakkie, haakte gelijk aan bij het bezoek aan buurthuiskamer Geuzennest en bood aan haar vele talenten te delen met buurtbewoners (haken, breien, sieraden maken, yoga, dansen, computerhulp, ...). Wordt zeker vervolgd!

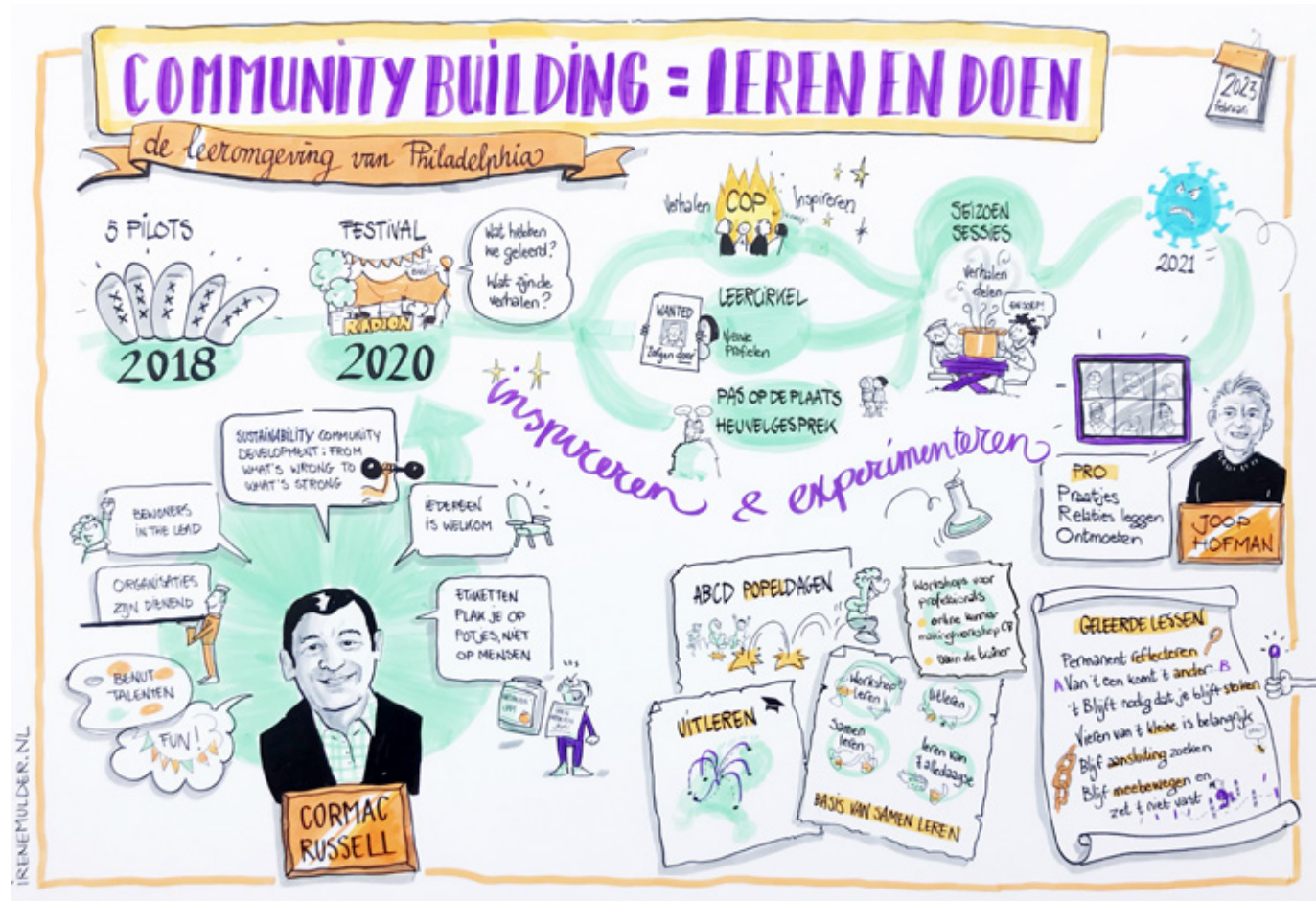




1  
APP

# Leren en Doen

Permanent leren is één van de voorwaarden om community building dieper in het DNA van de organisatie te laten groeien<sup>6</sup>. Je moet continu investeren in een leeromgeving waar leren van elkaar de basis is voor de verandering. Hoe we dat de afgelopen jaren hebben gedaan? Dat zie je terug in onderstaande praatplaat.



<sup>6</sup> De kenmerken van communities zouden bij uitstek geschikt zijn om gezamenlijk kennis te produceren wanneer die kennis verspreid is over meerdere actoren, wanneer kennis voor de gehele community beschikbaar is, en wanneer de leden in staat worden gesteld om zelforganiserend te werken (Kolbjørnsrud, 2018). Het wordt dan eenvoudiger om de gezamenlijke doelen te realiseren. (Vermeulen en Happel, 2021)




Illustratie van een workshop/bijeenkomst





Een leersessie bij de Verbroedering  
over hostmanship; voor bewoners,  
buren en collega's.



In de regio Amsterdam hebben we een leeromgeving ontwikkeld waaraan iedereen kan deelnemen: leden uit de organisatie, stakeholders, verwanten van bewoners, burens en uiteraard ook bewoners zelf. Door samen deel te nemen ontstaat er een gezamenlijke taal, leren we door dezelfde 'methodische' bril te kijken en ontstaan er gelijkwaardige relaties - je zit samen in hetzelfde (leer) schuitje.

De praatplaat laat zien wat er de afgelopen drie jaar is ontwikkeld om praktijkverhalen te delen en kennis over ABCD te vergroten. We organiseerden Community of Practice, leercirkels voor managers, diverse themaworkshops, bijvoorbeeld over hostmanship, besluitvorming en regelmatig waren er vrolijke seizoenssessies. Met als doel om handvatten en tools aan te reiken om het begrip community building werkzaam te maken, kennis te vergroten en elkaar te inspireren.

Daarnaast ontwikkelden we diverse trainingsworkshops waaronder een (online) kennismakingsworkshop ABCD, assetmapping en sociale rollen. Deze trainingsworkshops zijn ondergebracht in de Academie Community Building en daarmee ook landelijk beschikbaar voor locaties en teams. Ook wordt er ieder half jaar een praktijklab met Joop Hofman aangeboden om kennis over ABCD te verdiepen en elkaar te inspireren. Zo maken we de kring groter en werken we aan diepere verankering van het ABCD gedachtengoed.

We zien dat deelname van bewoners aan leeractiviteiten hun (nieuwe) moed geeft om actief te worden in de buurt. Op hun verzoek is er een bewonerscursus 'Community Building' ontwikkeld.

In de afgelopen drie jaar hebben we onder meer geleerd dat het belangrijk is om het vuurtje community building te blijven opstoken, dat er fakkeldragers nodig zijn om het vuurtje brandend te houden en dat locaties regelmatig een Pas-op-de-Plaats moeten te houden om stil te staan bij en te vieren wat er door inzet om versterken van de community is ontstaan. Al deze activiteiten zijn ondergebracht in de Academie Community Building.

## De basiscomponenten en de basishouding:

### Aan de slag Checklist locatie community building

<i>Wat?</i>	<i>Voorbeeld</i>
<i>Ga naar de mensen toe</i>	Loop eens samen met een bewoner door de buurt, maak praatjes met de mensen die je tegenkomt.
<i>Creëer ontmoetingen</i>	Bak samen met een bewoner een taart en bel aan bij burens om taart uit te delen.
<i>Ga in gesprek over talenten, passies, dromen</i>	Zorg ervoor dat bewoners elkaar kunnen ontmoeten, ga met koffie en thee bij een lift staan of organiseer een koffie-uurtje in een centrale ruimte. Zorg dat een bijeenkomst leuk is door bijvoorbeeld eerst samen te eten, start met een leuke opwarmer bijv. met een kennismakingsspel ('stap over de streep als je... van koffie houdt').
<i>Zoek naar sleutelfiguren</i>	Ga in gesprekken op zoek naar verborgen dromen, passies en talenten. Let op! Je doel is niet eenzijdig informatie ophalen om zo snel mogelijk te ontdekken hoe je deze buurt aan een bewoner kunt koppelen. Het gaat erom om elkaar te leren kennen en zo aan relaties te werken. Het gaat dus om relaties en niet om transacties.
<i>Ga samen doen</i>	Ga op zoek naar actieve bewoners, ondernemers of professionals. Wie zijn er actief in de wijk. En welke burens kennen elkaar, doen samen dingen?
<i>Deel verhalen</i>	Blijf niet te lang praten over wat de buurt zou kunnen versterken, kom in actie. Community building is bouwen aan relaties en dat doe je door samen te doen. Door samen dingen te doen, leer je elkaar ook gelijk beter kennen. Zo werk je weer aan duurzame relaties!
<i>Kijk samen vooruit</i>	Zorg dat (kleine) verhalen zichtbaar worden voor elkaar. Start een appgroep, agendeer community building altijd op een teamvergadering, ga taartjes eten met elkaar, maak samen met burens en bewoners een nieuwsbrief en laat hier vooral bewoners en burens aan het woord.

In de regio Amsterdam experimenteert Philadelphia nu een kleine drie jaar met community building volgens de methode ABCD. Er is een ondersteuningsstructuur om community building als grondslag van wonen en werken te verankeren. Grenzen tussen bewoners en professionals worden vager. Niet omdat je expertise als professional of gedragsdeskundige overbodig is. Zorg blijft een gegeven voor die buurtbewoners waar Philadelphia verantwoordelijkheid voor heeft. Community building doet een beroep op de wijsheid die in allerlei vormen naar voren komt, van inloophmomenten, buurtlunches, leercirkels tot Pas-Op-De-Plaatsgesprekken.

Dit vraagt van alle deelnemers een open, nieuwsgierige, lerende houding en regelmatig reflecteren.

Community building vergroot ook het werkplezier van onze collega's en roept veel enthousiasme op. En waar we weten dat de vraag naar voldoende zorgmedewerkers een van de grote opdrachten voor de toekomst is zien we dit ook als een om die reden noodzakelijke innovatie.

### Leergang ABCD

Ieder kwartaal organiseren we een next level leergang waar deelnemers meer leren over de kernzaken en principes van community building. De bestaande praktijk wordt 'opgetild', bekeken en behandeld vanuit ABCD – Asset Based Community Development principes. Deelnemers leren het verhaal achter community building. Theorie en nieuwe skills zoals het voeren van het andere gesprek, buiten het gebouw op straat, community based activiteiten opzetten. Het ontwikkelen of bewust worden van instrumenten die bewoners en professionals samen én praktisch kunnen inzetten.

De leergang vindt plaats onder leiding van Joop Hofman (Rode Wouw BV en faculty member ABCD Europe). Hij ontwerpt samen met de werkgroep van Philadelphia het basisprogramma. We werken met de inbreng van de groep deelnemers. Aan deze leergang nemen bewoners, familieleden, professionals intern en extern en managers deel.





BEN JIJ AL BEZIG MET  
COMMUNITY BUILDING?

## DOE MEE MET HET PRAKTIJKLAB COMMUNITY BUILDING

De **next level leergang** over Community Building, kernzaken en principes.  
De bestaande praktijk wordt 'opgetild', bekeken en behandeld vanuit  
ABCD – Asset Based Community Development.  
Een leergang van 5 maanden waar we in gaan op:

### Waarom doe ik het?

Leer het verhaal achter community building. Theorie en nieuwe skills.

### Hoe doe ik het?

Die andere gesprekken, buiten het gebouw op straat, community based activiteiten opzetten. Het ontwikkelen of bewust worden van instrumenten die bewoners en professionals samen én praktisch kunnen inzetten.

### Opzet leergang:

Het praktijklab wordt uitgevoerd door Joop Hofman (Rode Wouw BV en faculty member ABCD Europe). Hij ontwerpt samen met de werkgroep van Philadelphia het programma, daarnaast wordt er gewerkt met de inbreng van de groep deelnemers.

Inmiddels hebben we het succes kunnen ervaren van online sessies.  
Niet langer dan 2,5 u per keer, met tijd voor thee en koffie!  
We starten de labs om 9:30 uur, maar vanaf 9:15 uur ben je welkom om al vast de Zoom in te stappen en elkaar te ontmoeten, bij te praten, kennis te maken etc.

20 september 2023 9:30-12:00  
18 oktober 2023 9:30-12:00  
15 november 2023 9:30-12:00  
10 januari 2024 9:30-12:00  
7 februari 2024 9:30-12:00

## Let op!

Als je meedoet, wordt er wel iets van je verwacht. Dit is niet zomaar een cursus of training maar een praktijklab op maat!

Je wordt dit **half jaar** (verder) opgeleid tot community builder en zal vanaf het moment dat je het praktijklab instapt, ook direct ambassadeur van Community building zijn.

Elke bijeenkomst start en stop je met een **huiswerkopdracht**, die je samen met je buddy uitvoert.

Probeer dan ook bij **alle** bijeenkomsten aanwezig te zijn en laat het tijdig weten, mocht je ergens tegen aan lopen.  
NB. Kosten zijn rond de **600,-** uit je opleidingsbudget; dus overleg het even met je manager.

Nog steeds enthousiast en klaar voor deze stap?

Aanmelden kan via [communitybuilding@philadelphia.nl](mailto:communitybuilding@philadelphia.nl) VOL=VOL





### **Deelname en bijdragen aan Festivals:**

- de ProkkelMeetUp van 25 november
- de LSA- popeldag 'De Tent Uit', 10 juni 2022
- Verbindingsfestival Almere, 14 november; Werken aan de Buurt

### **Bijdragen aan het Kennislab 2023**

Onder het Visie 2030-motto 'groot denken, klein doen' is de VGN binnen Lab 2030 gestart met een experimenteertraject voor medewerkers uit de gehandicaptenzorg. In het traject ga je aan de slag om de verbinding tussen mensen met en zonder beperking in de buurt van jouw locatie te vergroten. Door en voor mensen in de praktijk mét commitment van het management (en daarmee uit verschillende lagen).

### **Projectorganisatie**

Maandelijks komen we bij elkaar. Ook al houden we ook wel eens vakantie. 'We' dat zijn de betrokken locatiemanagers, de CB-deskundigen en de projectcoördinator in de regio Amsterdam.

We hebben het over de successen, over de stand van zaken van de doelen die we ons voor dat jaar hebben gesteld, over wat we nodig hebben van de organisatie en over de knelpunten. Ook verkennen we de mogelijkheden van aanvragen bij fondsen.

Twee keer per jaar houden we een brainstorm en evalueren we met de regiodirectie.

We nodigen deskundigen uit om met ons een verdiepingsslag te maken.

Zo hebben we ons denken over de positie in de wijk verder verkend met Hans Boutellier. Over 'zijn' thema Wederkerigheid, als basis van elke sociale relatie<sup>7</sup>.

Hij pleit voor wederkerige praktijken als sociale strategie. Een sociale strategie die geen omvattend antwoord geeft op de grote vraagstukken van deze tijd, ze gaat er aan vooraf. "In elke praxis doen zich momenten voor waarom men geraakt is, waarop een ander herkend wordt als medemens, waarop een gemeenschappelijk doel wordt gevonden. Het komt erop aan deze momenten te laten ontstaan, te faciliteren of te organiseren."

---

<sup>7</sup> 'Het nieuwe westen', De identitaire strijd om de sociale verbeelding. Hans Boutellier, Uitgeverij Van Gennip, tweede druk, augustus 2021

## Hoofdstuk 3 | Maatschappelijke context

Met de keuze voor community building geven we invulling aan de 'Toekomstagenda Zorg en ondersteuning voor mensen met een beperking' van VWS<sup>8</sup>:

*'Meer focus op het vergroten van eigen regie, door in te zetten op talentontwikkeling van mensen met een beperking, door te kijken hoe mensen met een beperking meer kunnen toetreden tot de arbeidsmarkt, door meer samenwerking tussen formele en informele zorg te bewerkstellingen of door schotten weg te halen'.*

In het akkoord 'Transitie naar een toekomstbestendige gehandicaptenzorg'<sup>9</sup> tussen de VGN en Zorgverzekeraars Nederland (ZN) zijn inhoudelijke ontwikkelthema's of kanslijnen verwoord. Wij geven met onze aanpak een uitwerking van de ontwikkelthema's 4 en 5:

4: Elke cliënt die dat aankan, krijgt een zo zelfstandig mogelijke eigen veilige plek in de samenleving.

5: Bij elke cliënt wordt een (eigen) netwerk gestimuleerd en gefaciliteerd om een rol te spelen in de zorg en ondersteuning.

### Een voorbeeld

Begin 2024 komen er in het Homeruskwartier in Almere Poort 36 appartementen beschikbaar voor mensen met een verstandelijke beperking. In 't Homerushuis kunnen bewoners zo veel mogelijk hun eigen leven leiden dankzij sociale en technologische innovaties en begeleiding op afstand. Via community building wordt de buurt uitgenodigd om deel uit te maken van het leven van de bewoners en andersom.

*Ton Bus is vader van Sander, een aspirant-bewoner van het Homerushuis. Ton: "Twee jaar geleden onderzochten mijn vrouw en ik, samen met drie andere ouderparen, de mogelijkheid van een gepaste woonlocatie voor onze kinderen. We belden zorginstellingen, woningbouwcorporaties en gemeentes met de vraag of ze vier vrienden die met elkaar wilden wonen, konden helpen. Zelf belde ik met Philadelphia. Ik kreeg Marijne Liese-Happel (toenmalig manager zorg & begeleiding) aan de lijn. Toeval of niet, maar zij dacht al een poos na over een nieuwe locatie in Almere Poort waarin community building en zorgtechnologie de zorg een ander, minder formeel en geïndividualiseerd karakter kon geven."*

*Marijne vroeg Ton om zijn droom voor Sander uit te schrijven. Rob van de Beek, regiodirecteur Philadelphia Zorg Amsterdam & Omstreken deelde het verhaal van Ton vervolgens op LinkedIn. Hij schreef erbij dat hij deze droom een hele mooie illustratie vond van hoe de gehandicaptenzorg er in de toekomst zou kunnen uitzien. Ton: "Ik vind het van lef getuigen dat Van de Beek dat deed, hij stak er zijn nek mee uit."*

---

<sup>8</sup> VWS, 2022

<sup>9</sup> VGN-ZN, februari 2022.

De publicatie van Tons verhaal kwam op het juiste moment. Het viel samen met de presentatie van een visie van de Vereniging Gehandicaptenzorg Nederland (VGN) op de zorg in de toekomst. Daarin hield VGN onder meer een pleidooi voor community building. Ton: "Doordat die twee dingen samenvielen, voelde het alsof er echt iets stond te gebeuren."

### **En daar speelde jij een rol in, maar als ouder of als partner in een ontwikkelingsproces?**

"Ik ben zowel ouder als partner. Voor de deelnemende partijen was het in het begin soms wat onwennig dat er een ouder aan tafel zat die op de hoogte bleek van het budget, de business case kende en die de zorg-technologie mee ging selecteren. Die onwennigheid is geleidelijk verdwenen. In de werkgroep Huisvesting praat ik nu regelmatig met de projectleider van Philadelphia, de projectontwikkelaar, de woningbouwcorporatie, de aannemer en de architect. Niemand kijkt er nog verbaasd van op. En als ik er dan soms maar wat uitflap, dan leunt de projectleider van Philadelphia wat naar achteren en wacht hij de reactie van de andere partners af. Hij vindt het gewoon prachtig."

Ouders die kersvers bij de diverse overleggen aanschuiven, kijken soms verwonderd op als Ton het woord neemt: spreekt hij nu als ouder of namens Philadelphia? "Dan licht ik mijn rol als ouder én partner in een ontwikkelingsproces natuurlijk wel even toe."

### **Over rollen gesproken, zie je jezelf als voorbeeld voor andere ouders?**

"Ik zie mezelf niet als rolmodel. Philadelphia vraagt ook andere ouders erbij. Ik ben zeker niet de enige ouder die meedenkt en meepraat."

### **Community building moet het Huis van de Toekomst een vaste plaats in de buurt geven. Hoe zie jij dat voor je?**

"Toen ik met dit initiatief begon, was ik onbekend met het begrip community building. Tijdens een Praktijkclub ontdekte ik echter dat ik als ondernemer 25 jaar niet anders had gedaan. Als het voor zakelijk overleg handig was, bracht ik mensen bij elkaar, om kennis te maken. Of je nu directeuren van bedrijven bij elkaar moet brengen of burens, dat maakt niet veel uit. Je pakt de telefoon of je gaat naar ze toe en spreekt ze aan. Community building staat voor mij gelijk aan contact en ontmoeting. Als je mensen met elkaar in contact brengt, dan kun je veel voor elkaar krijgen en gaat er ook vanzelf veel gebeuren."

Hoe belangrijk het is dat je met zijn allen iets regelt, ziet Ton vaak bij Sportclub Only Friends, een grote sportclub voor kinderen en jongeren met een beperking. Sommige kinderen haken af omdat ze niet meer naar het speelveld gebracht kunnen worden. Daar wordt hij verdrietig van. "Ik snap dat de zorg niet alles kan doen, maar ze kan toch op zijn minst regelen dat anderen de kinderen naar het voetbal brengen? Er zijn vast burens, maatjes of organisaties die dat willen organiseren. Of instanties die vrijwilligers kunnen leveren of burens tot vrienden kunnen maken? Een filmpje van de VGN, 'Het verhaal van Jeroen', laat goed zien dat dat is waar community building om draait. Ik ben blij dat Philadelphia community building heeft omarmd."





*Als je met elkaar vrienden wilt worden dan moet daar wel iets voor gebeuren. Het gebeurt het snelst als je zelf eerst wat geeft. In het Homerushuis gaan we dat zo doen. We geven de buurt een ontmoetingsruimte waar ze gebruik van kunnen maken. En voor de bewoners verzinnen we allerlei dingen om aan de buurt bij te dragen. Bijvoorbeeld om gewapend met een prikker en een vuilniszak de straat schoon te houden. De begeleiding kan hen daarbij helpen en stimuleren. Ideeën komen er niet vanzelf.”*

### **Heb je tips voor iedereen in dit samenspel?**

*“Mijn vrouw en ik zijn hoogopgeleid. We komen goed uit onze woorden, vinden onze weg in complexe wet- en regelgeving en zijn niet bang voor een regiodirecteur. Houd er als zorginstelling rekening mee dat niet iedereen dit geluk heeft. Veel mensen hebben hier hulp bij nodig, ook als ze hier niet om vragen. Dat is tip 1. Tip 2 is dat je er bij het opzetten van zorglocaties voor zorgt dat je een goede mix hebt, met tenminste een paar actieve ouders. Je moet accepteren dat er ook ouders zijn die niet of niet volledig meedoen. De laatste groep is tevreden met de zorg die ze hebben ingekocht. Wat je niet moet doen, tip 3, is dat je gaat lopen duwen, ouders gaan later vanzelf wel meedoen als ze zien hoe leuk het kan zijn om mee te doen.’*

*‘Tip 4 is voor de ouders: stel jezelf open. Neem niet alles voetstoots voor waar aan, maar wees wel bereid om te luisteren. Accepteer dat je het soms met elkaar oneens bent.*

### **Vermaatschappelijking van de zorg**

We gaan uit van de gedachte dat waar mensen betrokken zijn bij elkaar, ze kunnen rekenen op elkaar wanneer het moeilijker gaat. Dat noemen we community care of vermaatschappelijking van de zorg. Als een van de opbrengsten van goed draaiende gemeenschappen.

Want ondanks vele goede bedoelingen en initiatieven, blijkt telkens uit onderzoek dat het voor een groeiende groep mensen echt lastig is om mee te doen in de samenleving. Steeds meer mensen hebben ondersteuning nodig bij het leven. Zowel mensen met een beperking als kwetsbare mensen in het algemeen<sup>10</sup>. Dat wordt door de maatschappelijke organisaties, beleidsmakers, wetenschappers en adviesraden erkend. Maar... er is een sterker, rechtvaardiger en meer verbindend verhaal nodig over het goede leven in ons land, over duurzaamheid en inclusie, welke offers dat van iedereen vraagt, en hoe we ervoor zorgen dat niemand door de sociale basis zakt<sup>11</sup>. Misschien hebben we met óns verhaal een belangrijk hoofdstuk te pakken.

---

<sup>10</sup> Kim Putters, Lezing bij afscheid van het Sociaal en Cultureel Planbureau, mei 2022. “Als mensbeelden over wat burgers moeten, willen of kunnen doen niet kloppen, loopt beleid in de uitvoering vast”, blz. 3

<sup>11</sup> Idem, blz. 8

## De woningbouwcoöperaties als partner

Een van de belangrijke partners in de wijken/buurtten waar we actief zijn met community building zijn de woningbouwcoöperaties. Ymere, Alliantie, Eigen Haard. Philadelphia heeft nu een aantal keer een nieuwbouwproject in Amsterdam toegewezen gekregen vanwege de inzet van community building en sociale inclusie. De woningbouwcorporaties zien de meerwaarde van de wijkversterking en verbetering.

Het gaat hierbij om:

- Amsterdam Noord Buiksloterham
- Amsterdam Noord Metrostation
- Amsterdam Oost De Eenhoorn
- Amsterdam Nieuw West SuHA

*Woningcorporaties investeren veel om wijken en buurten leefbaar en veilig te houden. Toch gaat de leefbaarheid in veel buurten met corporatiewoningen achteruit: mensen voelen zich onveilig en de overlast neemt toe. Woningcorporaties roepen daarom op tot een verbeterde en gezamenlijke wijkaanpak, óók met inzet van de bewoners zelf. (Aedes, Vereniging van Woningcorporaties 03.03.2023 - [aedes.nl/leefbare-en-veilige-wijken](https://aedes.nl/leefbare-en-veilige-wijken)).*

## - Strandeiland 2030

Philadelphia is een van de trekkers van het project Strandeiland 2030 "Niemand is een eiland". Doel van dit project is het bouwen van een sterke sociale infrastructuur op Strandeiland, een nieuwbouwproject aan de IJ-oever. Uit de conferentie die daarvoor was belegd kwam dat een sterke sociale infrastructuur het resultaat is van het samenspel van bewoners, bewonersinitiatieven, maatschappelijke organisaties, community builders, sociaal ondernemers, de gemeente en zorgverzekeraar(s) in een buurt of wijk en de aanwezigheid van ondersteunende voorzieningen.

## De zorgverzekeraar als partner

### - Samen Buurten

Flevoland is met het project 'Toekomstbestendig maken van de zorg' op weg naar inclusieve wijken. Op basis van die regionale opgave hebben de zorgaanbieders het doel geformuleerd: Buurtgericht werken (community building) draagt bij aan een integrale aanpak tussen verschillende stakeholders in de zorgketen wat een goede coördinatie binnen het zorgkantoor als gevolg heeft. Daarnaast biedt het ruimte voor informele ondersteuning vanuit de community waardoor de cliënt kan rekenen op passende zorg en worden de beschikbare schaarse middelen, zoals begeleiders, optimaal ingezet. Met een verbindingsfestival, onderzoek en projectondersteuning worden deze doelen gerealiseerd.

Philadelphia Zorg is samen met Doenersdreef Zorg, Ambulante Hulpverlening Midden Nederland, Coöperatie Hesterhuizen, 's Heerenloo, Triade Vitree, Acquire, ZorgSaamWonen en Zilveren Kruis Zorgkantoor initiatiefnemer van Samen Buurten.

### - *Interactie en uitwisseling met de community*

Op veel plekken in het land zijn er initiatieven die over hetzelfde thema gaan: hoe vinden we elkaar, hoe maken we verbindingen. Dat sterkt ons in de gedachte dat we op de juiste weg zijn. Het stimuleert ons, we leren ervan en dragen er ook graag aan bij. We maken tijd voor werkbezoeken, voor het geven van workshops, voor aanvullende trainingen.

## Uitwisseling



Philadelphia heeft zich in januari aangesloten bij het PlatformZorgSaamWonen.

Dat leidde tot een aantal mooie dingen:

- een interview op de site van het Platform met Marijne Liese-Happel, business developer en Karen Elberse, buurtverbinder in Amsterdam;
- een workshop op het webinar Van Nimby naar Wimby, op initiatief van het PlatformZorgSaamWonen, door Irma Vroegop en Afra Groen, 27 januari 2022;
- een werkbezoek georganiseerd aan de Eenhoorn en de Buiksloterham van geïnteresseerden uit het hele land, vertegenwoordigers van coöperaties, gemeenten, 19 april 2022;
- een werkbezoek van woningbouwcoöperatie Gemert, uit het zuiden van het land, 17 mei 2022;
- een werkbezoek van de woningbouwcoöperatie Kennemer Wonen, Velzen aan de Buiksloterham, 21 september 2022.



# Tenslotte

## Handige literatuur, websites en filmpjes

<https://www.buurtwijs.nl/content/iedereen-wil-wat-betekenen-voor-anderen>

<https://www.vgn.nl/nieuws/experimenteertraject-lab-2030-kansen-creeren-de-buurt>

<https://www.buurtwijs.nl/content/pas-als-je-dichtbij-staat-kun-je-relaties-opbouwen>

<https://www.socialevraagstukken.nl/manifest-bepleit-ruimte-voor-buurtinitiatieven-langdurige-zorg/>

<https://kro-ncrv.nl/verschilmaker-stijn>

<https://zorgalliantie.com/transitie-gezondheidszorg-vraagt-om-krachtige-gemeenschappen/>

## Artikelen, informatie over initiatieven waar Philadelphia bij betrokken is

<https://soundcloud.com/user-931872557/whatdevak-communitybuilding-aflv13-ruw>

<https://www.omroepflevoland.nl/nieuws/322726/buurt-maak-kennis-met-homerushuis>

De Verken Caravan



Kent u Mirado?

Is deze Wijk Sja?



Welkom!





